

# 預防方法

## 矽肺病

### 成因

- 病者因長期吸入游離矽石塵埃或含有游離矽石的塵埃而令肺部組織纖維化。
- 這病的潛伏期頗長，通常是十五年至二十五年。
- 肺結核病會加速矽肺病之形成，而矽肺病患者亦較易感染肺結核病。
- 吸煙會使病情加速惡化。

### 病徵

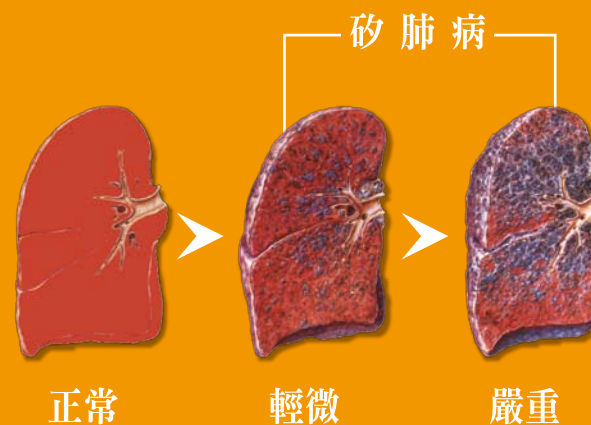
- 呼吸緊促、咳嗽及肺功能日漸衰退等。

### 較高危的工人（工序）

- 在地盤或石礦場進行鑽孔、碎石、挖石、打磨或切割等工作的工人；
- 用含矽物質切削或琢磨金屬、玉石等工人；
- 紀念碑雕刻、打鑿或磨光工人；
- 處理玻璃軟瓷料的工人。



## 肺部橫切面圖



## 塵埃的產生



## 預防方法

### 替代

在可能範圍內使用不含矽的物料。

### 隔離

採用封密式工序，以避免矽塵污染工作間。

### 控制矽塵

保持工作環境空氣流通，採用適當抽風設備，以便抽去塵埃。採用灑水或濕磨法，以抑制塵埃的產生。

### 個人防護

適當地配戴有效的防塵口罩。

### 定期檢查身體

以便及早發覺及診治此病。

### 遵守法例規定

進行挖掘隧道工程及在礦場、石礦場工作的工人，必須按《工廠及工業經營條例》的規定，接受受僱前及定期身體檢查。



肺塵埃沉着病補償基金委員會

香港上環永樂街148號南和行大廈十五字樓

電話：2541 0032 傳真：2116 0116 網址：www.pcfb.org.hk

# 石棉沉着病及間皮瘤

## 石棉沉着病

- 成因是吸入石棉塵埃或含有石棉的塵埃而令肺部組織纖維化。

## 病徵

- 呼吸困難、咳嗽、胸痛及身體軟弱無力等。

## 間皮瘤

- 是一種罕見的腫瘤。惡性間皮瘤的成因與工作上需要暴露於石棉有明顯的因果關係。其潛伏期頗長，可長達30至40年甚或更長。間皮瘤是一種嚴重疾病，很難及早診斷，治療的作用也不明顯。

## 病徵

- 胸痛、氣促、胸或腹腔積水等。

## 較高危的工人(工序)

- 負責拆除或使用石棉或含石棉產品，如鋸開石棉材料等的工人；
- 於船隻鍋爐工作有機會接觸石棉的工人；
- 負責使用石棉進行隔熱或隔音工序的工人。



# 預防方法

## 替代

- 盡量避免使用含石棉的物料。

## 隔離

- 把接觸石棉的工序與其他工序隔離。

## 適當處理石棉廢料

- 用雙重不透氣的袋子將石棉廢料包裹，並加以適當標記，以免石棉塵染污空氣。

## 控制塵埃

- 採用封密式工序，避免石棉塵污染工作間。
- 用吸塵或濕抹方式，保持工作間清潔，防止石棉塵積聚。
- 採用濕灑和合適的吸塵設施，以減少空氣中所含的石棉塵。

## 個人防護

- 配戴有效的防護用具如防塵口罩，不透塵工作衣服及防塵帽等。
- 工作後立即沐浴及更衣，避免把石棉塵帶離工作地點。
- 放棄吸煙亦可減低患上與石棉有關疾病的機會。

## 遵守法例規定

- 凡涉及拆除、使用或處置石棉的工程，必須按《空氣污染管制條例》的規定，由註冊石棉承辦商依照法例的要求及有關的工作守則進行。
- 有關工人亦必須按《工廠及工業經營（石棉）規例》的規定，在進行石棉工作前接受合適的訓練及身體檢查，並定期接受健康監察，以保障健康。



# 補償

任何人士若被證實為矽肺病、石棉沉着病或間皮瘤的患者，均可向勞工處申請有關肺塵埃沉着病及間皮瘤之補償。